

AMEX GBT

Neo

Versionshinweise

Neo 26.2

SP 1

19 Mai 2026

GBT Travel Services UK Limited (GBT UK) and its authorized sublicensees (including Ovation Travel Group and Egencia) use certain trademarks and service marks of American Express Company or its subsidiaries (American Express) in the “American Express Global Business Travel” and “American Express GBT Meetings & Events” brands and in connection with its business for permitted uses only under a limited license from American Express (Licensed Marks). The Licensed Marks are trademarks or service marks of, and the property of, American Express. GBT UK is a subsidiary of Global Business Travel Group, Inc. (NYSE: GBTG). American Express holds a minority interest in GBTG, which operates as a separate company from American Express.

VORANKÜNDIGUNG	2
[AUSGABEN] AKTUALISIERUNG DES AUSGABENBERICHTSEXPORTS	2
NEO TRAVEL	3
[HOTEL] ACCOR-TREUEPREISE WERDEN JETZT FÜR HCORPO-HOTELBUCHUNGEN ANGEZEIGT	4
[RAIL DEUTSCHE BAHN] NEO UNTERSTÜTZT DAS NEUE BAHNBONUS-KARTENFORMAT	5
NEO EXPENSE	7
[KOSTEN] VERBESSERTE GENAUIGKEIT DES ANBIETERNAMENS FÜR AMEX GL1025-IMPORTDATEIEN	8
[KOSTEN] VERBESSERTER EXPORTPROZESS	9
PLATFORM	10
[BENUTZERPROFIL] FEHLENDE INFORMATIONSSINDIKATOREN FÜR UNVOLLSTÄNDIGE FAHRZEUGE	11

VORANKÜNDIGUNG

[AUSGABEN] AKTUALISIERUNG DES AUSGABENBERICHTSEXPORTS

ZIELGRUPPE	Buchhalter
AKTIVIERUNG	Automatisch

ÜBERSICHT

Die im März 2025 verabschiedete Initiative „Mehrwertsteuer im digitalen Zeitalter“ (ViDA) der Europäischen Union modernisiert das Mehrwertsteuersystem in allen Mitgliedstaaten, um Betrug und Verwaltungsfehler zu bekämpfen, indem die elektronische Rechnungsstellung zur Standardrechnungsmethode gemacht wird.

Um diesen regulatorischen Wandel zu unterstützen, führt Neo ein neues Rechnungsnummernfeld ein, das unter jedem Spesentyp konfiguriert werden kann. So können Spesenbenutzer Rechnungskennungen aus Quittungen erfassen und in die Neo Expense-Exportdateien integrieren.

Die Exportdateien werden wie folgt aktualisiert:

- **CSV:** Am Ende der Datei wird an Position 156 (EZ) eine neue Spalte hinzugefügt. Durch das Hinzufügen dieser am Ende bleibt die Platzierung vorhandener Daten für die ERP-Integration unverändert.
- **XML:** Die Rechnungsnummer wird im Abschnitt „Spesenabrechnung“ unter „Feld“ exportiert.

Diese Verbesserung erleichtert Kunden den Übergang zum neuen elektronischen Rechnungsstellungsprozess.

GELTUNGSBEREICH

Neo Expense exportiert.

AMEX GBT

Neo

NEO TRAVEL

[HOTEL] ACCOR-TREUEPREISE WERDEN JETZT FÜR HCORPO-HOTELBUCHUNGEN ANGEZEIGT

ZIELGRUPPE	Reisender Arrangeur
AKTIVIERUNG	Automatisch
BESTÄTIGUNG DURCH REISEBÜRO	Automatisch

ÜBERSICHT

Neo zeigt jetzt Accor-Treuequoten an, wenn Bucher eine Accor-Mitgliedskarte in ihrem Profil haben und über die Hcorpo-Quelle nach Hotels suchen. Bisher waren diese Vorzugssätze für berechnete Mitglieder während des Suchvorgangs nicht sichtbar.

Neo erkennt jetzt den Accor-Mitgliedsstatus an und zeigt automatisch Treueraten an, die zur einfachen Identifizierung deutlich gekennzeichnet sind.

GELTUNGSBEREICH

- Bucher mit Accor-Mitgliedskarten, die in ihren Neo-Profilen gespeichert sind
- Hotelsuchen, die über die Hcorpo-Quelle durchgeführt werden
- Accor-Hotelimmobilien mit Treuegebühren für Mitglieder

AUßERHALB DES GELTUNGSBEREICHS

- Andere Hoteltreueprogramme über Accor hinaus
- Andere Hotelquellen als Hcorpo
- Bucher ohne Accor-Mitgliedsinformationen in ihren Profilen

[RAIL DEUTSCHE BAHN] NEO UNTERSTÜTZT DAS NEUE BAHNBONUS-KARTENFORMAT

ZIELGRUPPE	Reisender
AKTIVIERUNG	Automatisch
BESTÄTIGUNG DURCH REISEBÜRO	Automatisch

SYNOPSIS

Die Deutsche Bahn ändert im Juni 2026 die BahnBonus-Treuekartennummern von 16 Ziffern auf 12 Ziffern. Neo wird aktualisiert, um diesen Branchenwandel zu unterstützen und Buchern dabei zu helfen, Buchungsunterbrechungen zu vermeiden.

Während einer Übergangszeit bis November 2026 akzeptiert Neo sowohl 16-stellige als auch 12-stellige Kartenformate. Wenn das Format anders ist, erscheint eine Fehlermeldung. Die Buchung kann erst fortgesetzt werden, wenn die BahnBonus-Kartenummer korrigiert wurde. Ab der Veröffentlichung von Neo 26.5 Mitte November akzeptiert Neo nur noch das neue 12-stellige Format, um es an die Anforderungen der Deutschen Bahn anzupassen.

HINWEIS: Reisende mit aktualisierten BahnBonus-Karten sollten ihre Treueprogramminformationen in Neo aktualisieren, sobald ihre neue 12-stellige Karte eintrifft.

Profilaktualisierungen können je nach Clientkonfiguration direkt in Neo oder über verbundene externe Profilverwaltungstools —wie Connect Profile oder Portrait— durchgeführt werden.

Die Überprüfung des BahnBonus-Kartennummernformats anhand der aktuellen Anforderungen von Neo verhindert Buchungsfehler.

GELTUNGSBEREICH

- Bucher in Ländern, in denen die Deutsche Bahn tätig ist und BahnBonus-Treueprogramme nutzt
- Direkte Verbindung der Deutschen Bahn

AUßERHALB DES GELTUNGSBEREICHS

- Änderungen an anderen Treueprogrammformaten oder -anforderungen
- Automatische Migration vorhandener 16-stelliger Kartennummern in das 12-stellige Format
- Unterstützung für andere Kartenformate als das BahnBonus-Programm der Deutschen Bahn

INTERE [SABRE DIRECT LINK CONNECTIVITY] GIBT DEN AIRLINE RECORD LOCATOR IM PASSIVEN SEGMENT ZURÜCK

ZIELGRUPPE	Arranger Travel Manager
AKTIVIERUNG	No
BESTÄTIGUNG DURCH REISEBÜRO	Yes

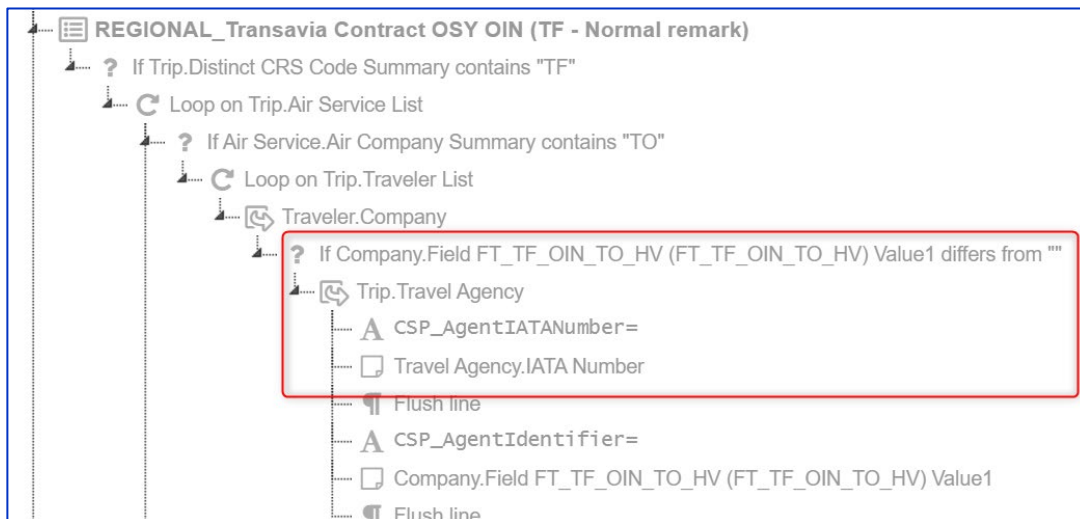
SYNOPSIS

Bei der Buchung eines Billigfliegers über den Sabre-Direktlink wurde zuvor nur der Sabre-Datensatzfinder zurückgegeben und im passiven Segment hinzugefügt. Diese Informationen erschienen auch in der **PNR-Paketlinie WEB FARE CONF NUMBER**.

Infolgedessen erhielten Reisende und Bucher die LCC-Bestätigungsnummer nicht in ihrer Reiseroute. Dies führte zu Herausforderungen bei der Rechnungsstellung solcher Transaktionen und der Bereitstellung von Unterstützung aus Sicht eines Reisebüros.

Diese Funktion bietet nun eine Verbesserung, indem sie während des Buchungsflusses die LCC-Bestätigungsnummer zurückgibt. Die Bestätigungsnummer wird hinzugefügt zu:

- Das passive Segment im GDS PNR
- Die PNR-Bemerkung bei Verwendung der Eigenschaft „Air Service Confirmation Number“



Wie im passiven Segment angezeigt, erscheint die LCC-Bestätigungsnummer auch auf der GBT-Reiseroute, die Reisenden und Buchern zur Verfügung gestellt wird.

GELTUNGSBEREICH

Sabre-Direktlink für LCC-Inhalte.

AMEX GBT

Neo

NEO EXPENSE

[KOSTEN] VERBESSERTE GENAUIGKEIT DES ANBIETERNAMENS FÜR AMEX GL1025-IMPORTDATEIEN

ZIELGRUPPE	Reisender Buchhalter Spesenmanager
AKTIVIERUNG	Automatisch

SYNOPSIS

Aus dem Kundenfeedback ging hervor, dass aus den Firmenkartendateien von AMEX GL1025 importierte Lieferanten- und Händlernamen häufig Namen registrierter juristischer Personen enthielten und nicht die Handelsnamen, die Händler täglich verwenden, was die Identifizierung der Ausgaben erschwerte. Neo priorisiert jetzt den Handelsnamen des Händlers (DBA – Doing Business As – Name) bei der Anzeige von Lieferantennamen. Ist der Handelsname nicht verfügbar, fällt er auf den Namen der juristischen Person zurück.

Diese Änderung gilt automatisch für alle AMEX GL1025-Importe, ohne dass eine Konfiguration erforderlich ist.

GELTUNGSBEREICH

Alle Kunden, die AMEX GL1025 Firmenkartenimportdateien verwenden.

[KOSTEN] VERBESSERTER EXPORTPROZESS

ZIELGRUPPE	Buchhalter
AKTIVIERUNG	Automatisch

SYNOPSIS

Der Spesenexportprozess wurde verbessert, um zu verhindern, dass ein einzelner problematischer Bericht eine ganze Zahlungsstapel verzögert. Früher galt das System: Alles oder nichts. Wenn eine Spesenabrechnung einen Fehler aufwies (z. B. eine beschädigte Datei oder Dateninkonsistenz), schlug der gesamte Export fehl. Dies führte häufig zu erheblichen Zahlungsverzögerungen für alle Mitarbeiter.

Die neue Logik ermöglicht es der Export-Engine, nur die spezifischen Berichte zu identifizieren, zu isolieren und zu überspringen, die Probleme verursachen. Dadurch kann die überwiegende Mehrheit der Ausgaben termingerecht bearbeitet und bezahlt werden, während problematische Artikel zur technischen Überprüfung gekennzeichnet werden. Das System generiert jetzt erfolgreich Exportdateien, auch wenn einzelne Artikel ausfallen. Isolated reports are assigned a specific status to support visibility and follow-up.

Was ist neu

Der Exportauftrag führt nun eine selektive Extraktion durch. Wenn ein Bericht nicht verarbeitet werden kann, entfernt das System ihn aus dem aktuellen Exportabschnitt und fährt mit den verbleibenden Daten fort.

- **Neuer Status:** In der Benutzeroberfläche und den Suchergebnissen für alle übersprungenen Berichte ist jetzt ein Status mit der Bezeichnung „Export fehlgeschlagen“ sichtbar.
- **Prüfpfad:** Das Verlaufsprotokoll der Spesenabrechnung enthält jetzt den genauen Zeitstempel des fehlgeschlagenen Exportversuchs.
- **Wiederherstellungspfade:** Buchhalter können dem System entweder erlauben, den Export automatisch erneut zu versuchen, sobald das zugrunde liegende Problem behoben ist, oder die Anfrage zum Zurücksetzen des Abrechnungsdatums für einen saubereren Finanzzeitraum stornieren.

AMEX GBT

Neo

PLATFORM

[BENUTZERPROFIL] FEHLENDE INFORMATIONEN FÜR UNVOLLSTÄNDIGE FAHRZEUGE

ZIELGRUPPE	Reisender
AKTIVIERUNG	Automatisch

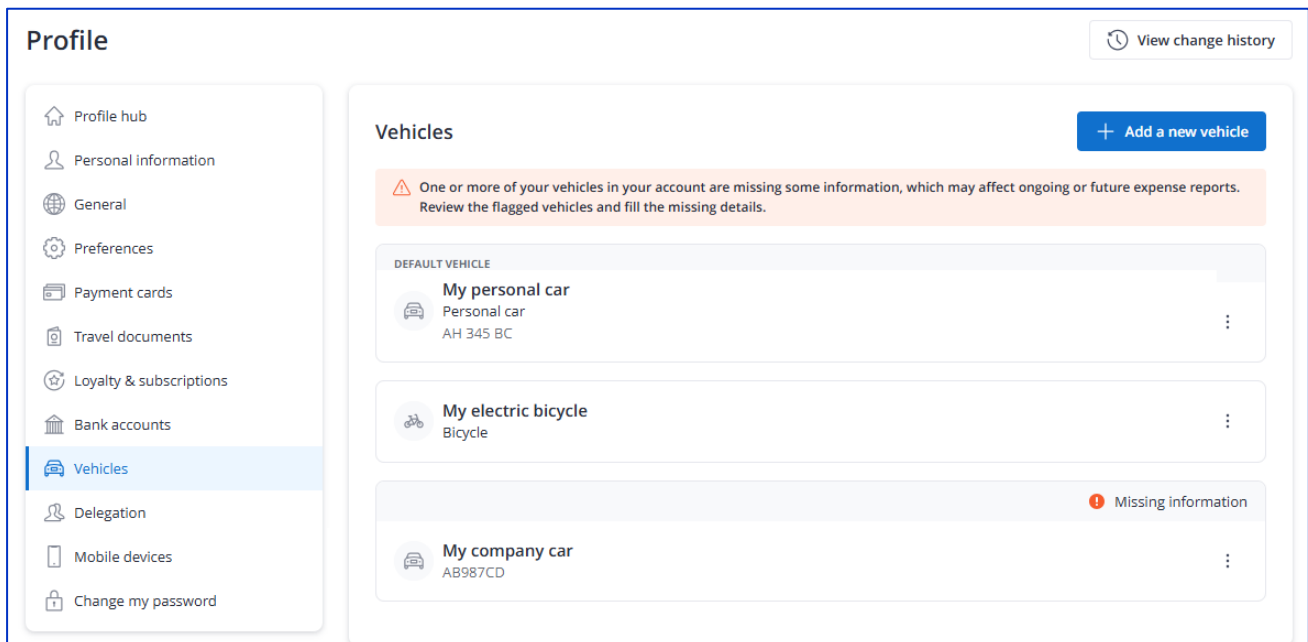
ÜBERSICHT

Die Neo-Profilseite warnt Reisende jetzt, wenn in ihren Fahrzeugen erforderliche Informationen fehlen, basierend auf den Fahrzeugverwaltungseinstellungen ihres aktuellen Unternehmens. Ein Beispiel ist, wenn die Konfiguration geändert wurde, um neue erforderliche Informationen aufzunehmen. Ein Warnbanner und ein Abzeichensystem heben unvollständige Fahrzeuge hervor und weisen Reisende an, fehlende Daten hinzuzufügen, bevor sie bestimmte Aktionen ausführen. Bei der Bearbeitung eines unvollständigen Fahrzeugs müssen Reisende zunächst den Fahrzeugtyp auswählen. Anschließend füllen sie die anderen fehlenden Informationen aus. Wird das Fahrzeug durch eine aktive Spesenabrechnung verriegelt, gilt dies nicht.

Diese Verbesserungen unterstützen die Einhaltung der Fahrzeugrichtlinien des Unternehmens und verhindern, dass unvollständige Fahrzeugdaten als Standard festgelegt oder in Reise- und Ausgabenabläufen verwendet werden.

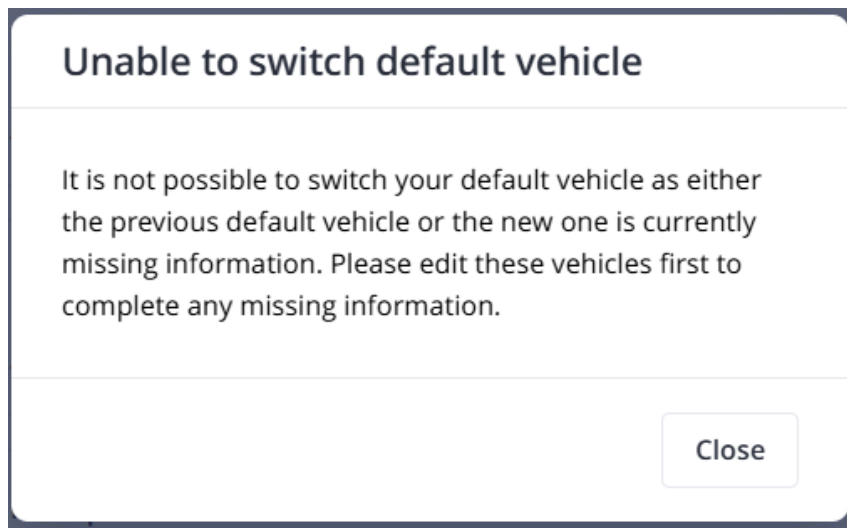
KONFIGURATION

Es ist keine Konfiguration erforderlich. Die Indikatoren für fehlende Informationen werden im Abschnitt „Fahrzeuge“ des Neo-Profiles automatisch aktiviert. Reisende werden die folgenden Updates bemerken:



- Oben im Abschnitt „Fahrzeuge“ wird ein Warnbanner angezeigt, wenn in einem Fahrzeug die erforderlichen Informationen fehlen
- Jedes unvollständige Fahrzeug verfügt über ein "fehlende Informationen" - Abzeichen zur schnellen Identifizierung

Wenn ein Fahrzeug unvollständig ist, können Benutzer es nicht als Standard festlegen oder davon wegschalten. Es erscheint eine Popup-Meldung: "Standardfahrzeug kann nicht gewechselt werden," mit der Anweisung, zuerst die fehlenden Informationen zu vervollständigen.



GELTUNGSBEREICH

Diese Funktion gilt für alle Reisenden, die Fahrzeuge im Bereich Fahrzeuge von Neo Profile verwalten. Die fehlenden Informationsindikatoren und Workflows werden aktiviert, wenn die Fahrzeugverwaltungseinstellungen eines Unternehmens zusätzliche Felder erfordern, die über die aktuellen Fahrzeugdaten des Benutzers hinausgehen.